

Dyrektor Miejskiego Zakładu Usług Komunalnych w Sosnowcu

ogłasza

KONKURS

na oddanie w dzierżawę

- 1. Nieruchomości niezabudowanej, działka geodezyjna o numerze 620, obręb 0012, położonej w Sosnowcu przy ulicy Wojska Polskiego 124, wpisanej do księgi wieczystej pod numerem KA1S/00029255/0, stanowiącej własność Gminy Sosnowiec, pozostającej w dysponowaniu Miejskiego Zakładu Usług Komunalnych w Sosnowcu na okres trzech lat (od dnia podpisania umowy)**

Szczegółowe zasady przeprowadzenia i rozstrzygnięcia konkursu określa Regulamin przeprowadzenia konkursu ofert na oddanie w dzierżawę/ najem nieruchomości stanowiących własność Gminy Sosnowiec, pozostających w dysponowaniu Miejskiego Zakładu Usług Komunalnych w Sosnowcu wprowadzony Zarządzeniem numer 35/2020 Dyrektora Miejskiego Zakładu Usług Komunalnych w Sosnowcu z dnia 27 lutego 2020 roku, będący załącznikiem do niniejszego konkursu.

I. PRZEDMIOT KONKURSU

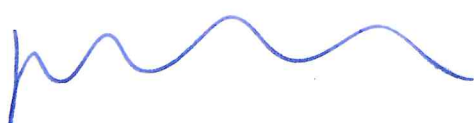
- 1) Przedmiotem konkursu jest wydzierżawienie nieruchomości niezabudowanej znajdującej się na terenie Cmentarza Komunalnego w Sosnowcu przy ulicy Wojska Polskiego 124 do posadowienia pawilonu handlowego nietrwale związanego z gruntem, z przeznaczeniem na prowadzenie działalności handlowej (sprzedaż zniczy, kwiatów, wiązanek).

Lokalizacja nieruchomości wskazana na załączniku mapowym.

- Nieruchomość nr 1 - 24 m²
 - Nieruchomość nr 2 - 24 m²
- 2) Okres dzierżawy 3 lata od zawarcia umowy z możliwością przedłużenia dzierżawy na kolejny okres.

II. CENA MINIMALNA WYWOŁAWCZA WYNOŚI:

- 1) Dla wszystkich nieruchomości **70 zł / 1 m² netto za miesiąc**



III. WYSOKOŚĆ WADIUM WYNOSI:

Dla wszystkich nieruchomości **300 zł**

IV. WARUNKI UCZESTNICTWA

- 1) W konkursie mogą wziąć udział osoby fizyczne, osoby prawne i jednostki organizacyjne nieposiadające osobowości prawnej, którym ustawa przyznaje zdolność prawną (dalej jako: Uczestnicy), z wyłączeniem podmiotów prawomocnie skazanych za przestępstwo takiej osoby, popełnione w związku z postępowaniem o udzielenie zamówienia, przestępstwo przeciwko prawom osób wykonujących pracę zarobkową, przestępstwo przekupstwa, przeciwko środowisku, obrotowi gospodarczemu lub inne przestępstwo popełnione w celu osiągnięcia korzyści majątkowych, za przestępstwo skarbowe lub przestępstwo udziału w zorganizowanej grupie albo związku mających na celu popełnienie przestępstwa lub przestępstwa skarbowego, a także podmiotów, które posiadają zaległości w MZUK i organach podatkowych.
- 2) Złożenie oferty i stosownych oświadczeń na formularzu będącym załącznikiem nr 2 do Regulaminu przeprowadzania konkursu ofert na oddanie w dzierżawę nieruchomości stanowiących własność Gminy Sosnowiec pozostających w dysponowaniu Miejskiego Zakładu Usług Komunalnych w Sosnowcu”, załączonego do niniejszego konkursu.
- 3) Złożenie ofert w terminie do dnia **26 sierpnia 2020 roku do godziny 12:00**.
- 4) Wpłacenie wadium w terminie **przed upływem składania ofert** na rachunek bankowy Miejskiego Zakładu Usług Komunalnych w Sosnowcu 41-200 Sosnowiec, ulica Plonów 22/1, w banku PKO Bak Polski SA o nr 78 1020 2313 0000 3002 0579 7826. (decyduje data wpływu środków na rachunek bankowy).

V. FORMA KONKURSU, OCENA I KRYTERIA OCENY

Konkurs ofert będzie przeprowadzony w formie USTNEJ zgodnie z „Regulaminem przeprowadzania konkursu ofert na oddanie w dzierżawę/najem nieruchomości stanowiących własność Gminy Sosnowiec pozostających w dysponowaniu Miejskiego Zakładu Usług Komunalnych w Sosnowcu” – §8 Regulaminu.

VI. WYTYCZNE DLA ZAGOSPODAROWANIA

- W ramach przyszłych warunków dzierżawy Dzierżawca ustawi pawilon handlowy w miejscu wskazanym na załączniku do niniejszego ogłoszenia z **przeznaczeniem na działalność nie inną niż działalność handlową (sprzedaż zniczy, kwiatów, wiązanek)**.

1. W ramach przyszłych warunków dzierżawy Dzierżawca ustawi obiekt (typu kiosk, pawilon) nietrwale związany z gruntem z przeznaczeniem na prowadzenie działalności wskazanej w punkcie 1.1. ogłoszenia. Obiekt będzie funkcjonował wyłącznie w godzinach ustalonych z MZUK-Sosnowiec, z poszanowaniem ciszy i spokoju wymaganego dla przyległego cmentarza.
2. Konstrukcja obiektu oraz jego rozwiązania architektoniczne, estetyczne, techniczne i materiałowe powinny zapewniać jego bezpieczne użytkowanie.
3. Ustawienie obiektu nie może być powiązane z wycinką lub uszkodzeniem drzew i krzewów rosnących na przyległym terenie i w jego sąsiedztwie.
4. Obiekt, swą konstrukcją, rozwiązaniami przestrzennymi i wartością estetyczną winien tworzyć harmonijną całość z miejscem, na którym zostanie ustawiony i będzie funkcjonował, rozwiązanie wizualne stanowić będzie jedno z kryterium oceny ofert w niniejszym konkursie.
5. W obrębie ustawionego przez Dzierżawcę obiektu (na przyległym do niego terenie) będą mogły być ustawione jedynie kompozycje kwiatowe eksponowane do sprzedaży; nie dopuszcza się ustawienia jakichkolwiek innych elementów wyposażenia typu stoliki, bary, namioty, kredensy, lamy chłodnicze, dystrybutory napojów, grille itp.
6. Wyklucza się możliwość instalacji w przestrzeni całego obiektu jakichkolwiek form i nośników reklamy innych firm poza ustalonymi miejscami na emblematy i loga Dzierżawiącego nieruchomości i prowadzącego działalność handlową. Zakazuje się również umieszczania wolnostojących nośników reklamy j.w.
7. Miejsca postojowe dla potrzeb funkcjonowania obiektu należy zapewnić poza przedmiotową działką, w miejscach do tego przeznaczonych, poza pasem drogowym.
8. Zagospodarowanie terenu nieruchomości powinno umożliwiać obsługę nieruchomości przyległych przez pojazdy komunalne, a zastosowane rozwiązania powinny umożliwić dojazd i krótkotrwałe zatrzymanie się pojazdów w sposób, który nie będzie utrudniał ruchu pojazdów jak i pieszych.
9. Wydzierżawiający nie wyraża zgody:
 - na prowadzenie działalności polegającej na eksploatacji automatów do gier o niskich wygranych,
 - na prowadzenie działalności handlowej, w tym promocyjnej i informacyjnej, dotyczącej produktów alkoholowych oraz środków psychoaktywnych, produktów odurzających lub mogących powodować działanie podobne do substancji psychoaktywnych lub odurzających, potocznie zwanych „dopalaczami”, w tym przedmiotów kolekcjonerskich o podobnym działaniu nawet jeżeli produkty te mają oznaczenie, że nie są przeznaczone do spożycia.

VII. MEDIA

1. W terenie brak mediów. Po stronie przyszłego Dzierżawcy istnieje możliwość doprowadzenia przyłączy mediów: energii elektrycznej.

2. Po stronie Dzierżawcy jest załatwienie wszelkich formalności w celu podpisania stosownej umowy na dostawę mediów z operatorem sieci oraz podłączenie się od przyłącza do stanowiska oraz ponoszenia przedmiotowych kosztów.

VIII. DODATKOWE WYMAGANIA

1. Po stronie Dzierżawcy należy spełnienie wymagań formalnych wynikających z przepisów Prawa Budowlanego (zgłoszenie obiektu do UM Wydziału Architektury Budowlanej)
2. Dzierżawca prowadzić będzie wyłącznie rodzaj działalności zadeklarowaną w ofercie.
3. Dzierżawca zobowiązany jest do utrzymania porządku w obszarze dzierżawionej nieruchomości.
4. Utylizacja wszystkich odpadów wynikających z prowadzonej działalności jest po stronie Dzierżawcy.
5. Miejsca postojowe dla potrzeb funkcjonowania stanowiska należy zapewnić poza przedmiotową działką, w miejscach do tego przeznaczonych, poza pasem drogowym.

Organizator konkursu zastrzega sobie prawo do unieważnienia konkursu bez podania przyczyny i ponoszenia jakichkolwiek skutków prawnych i finansowych.

D Y R E K T O R

R A F A Ł L Y D E K

WYKAZ NIERUCHOMOŚCI

Dyrektor Miejskiego Zakładu Usług Komunalnych w Sosnowcu podaje do publicznej wiadomości, że następująca nieruchomość przeznaczona została do dzierżawy / najmu.

Adres nieruchomości:	ulica Wojska Polskiego 124, 41-208 Sosnowiec
Opis nieruchomości (informacje techniczne, które mają charakter poglądowy, co nie zwalnia oferenta z konieczności dokonania wizji lokalnej):	<ol style="list-style-type: none"> 1. Nieruchomość dla której został ogłoszony konkurs to nieruchomość niezabudowana na terenie działki geodezyjnej o numerze 620, obręb 0012, położonej w Sosnowcu przy ulicy Wojska Polskiego 124, wpisanej do księgi wieczystej pod numerem KA1S/00029255/0. 2. W ramach przyszłych warunków dzierżawy Dzierżawca ustawi pawilon handlowy z przeznaczeniem na działalność w miejscu wskazanym na załączniku mapowym do niniejszego ogłoszenia. 3. Nieruchomość znajduje się na terenie przy Cmentarzu Komunalnym. Nieruchomość nie posiada przyłączy mediów. Po stronie Dzierżawcy jest załatwienie wszelkich formalności w celu podpisania stosownej umowy na dostawę mediów z operatorem sieci oraz podłączenie się od przyłącza do obiektu (pawilon handlowy).
Ogólna powierzchnia (w metrach kwadratowych):	nieruchomość nr 1 - 24 m ² nieruchomość nr 2 - 24 m ²
Przeznaczenie nieruchomości i sposób jej zagospodarowania:	Nieruchomość przeznaczona jest do posadwienia pawilonu handlowego nietrwale związanego z gruntem, z przeznaczeniem na prowadzenie działalności handlowej (sprzedaż zniczy, kwiatów, wiązanek). Zagospodarowanie terenu dzierżawionego musi być zgodnie z wymogami określonymi w ogłoszeniu.
Termin zagospodarowania nieruchomości:	od 1 września 2020 roku
Okres dzierżawy/ najmu:	trzy lata od dnia / miesiąca podpisania umowy dzierżawy z możliwością przedłużenia dzierżawy na kolejny okres
Minimalna stawka miesięcznego czynszu netto za metr kwadratowy:	70,00 zł / 1 m ² netto za miesiąc
Wadium (PLN):	300,00 zł
Termin wnoszenia opłat:	zgodnie z umową dzierżawy będącą załącznikiem do Regulaminu konkursu

Sosnowiec, dnia

.....

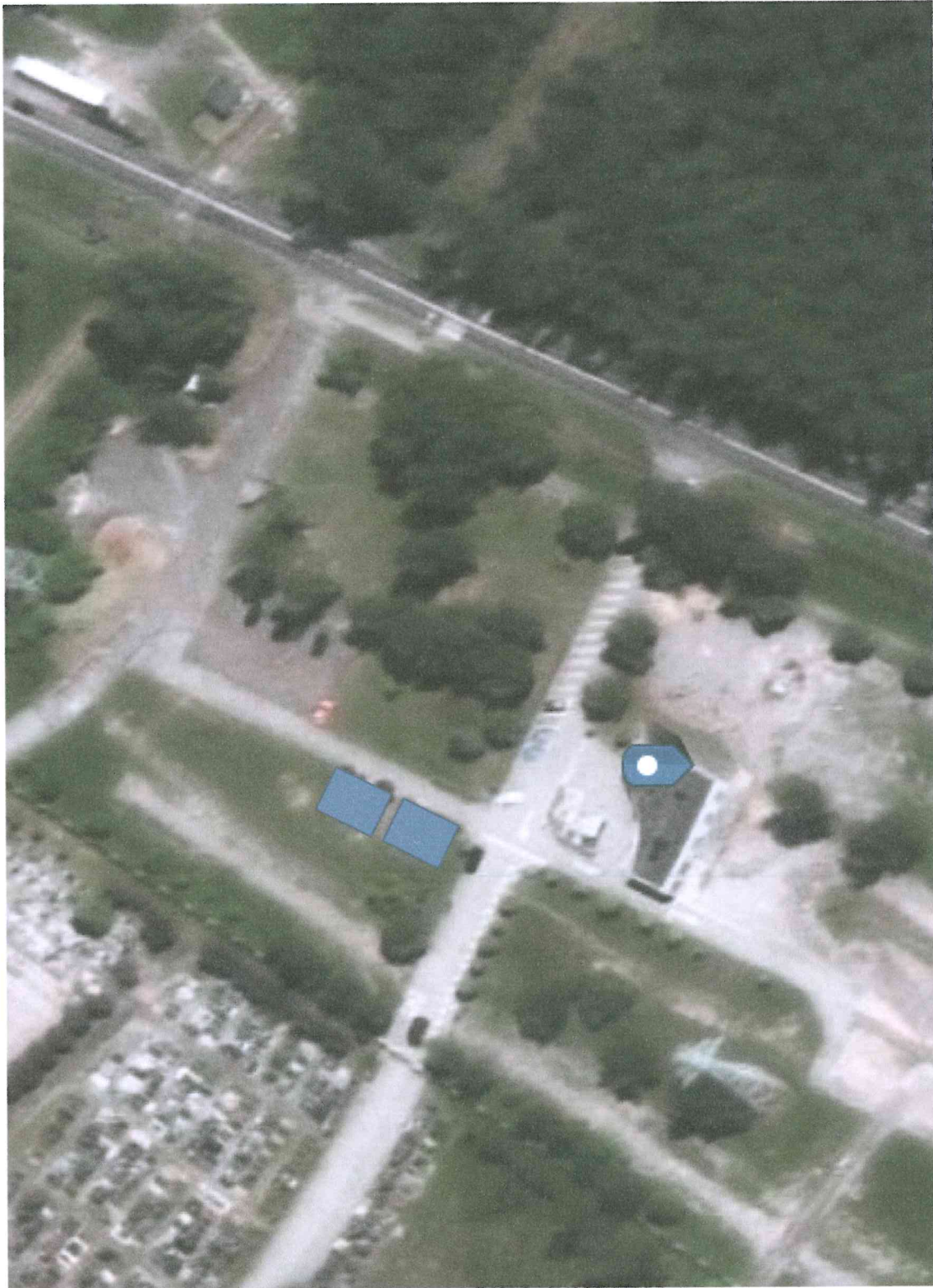
/podpis Dyrektora/


D Y R E K T O R

 RAFAŁ ŁYDEK

KIEROWNIK
 Działu Usług Cmentarno-Pogrzebowych

 Wioleta Iwaniak



 - miejsce do wydzierżawienia

KIEROWNIK
Działu Usług Cmentarno-Pogrzebowych
Wioletta Iwanick
Wioletta Iwanick

